

# Projekt renowacji Domu Wypoczynkowego dla Pielgrzymów w Głuchołazach nagrodzony w konkursie Kingspan dla architektów

**Nagrodzony w konkursie dla architektów przez firmę Kingspan projekt przebudowy Domu Wypoczynkowego dla Pielgrzymów w Głuchołazach dotyczył termomodernizacji ścian zewnętrznych budynku, stropu ostatniej kondygnacji, ścian i skosu dachu poddasza w części użytkowej oraz ścian na połączeniu ze strychem. Przebudowa wymagała pozwolenia konserwatorskiego, a w takich warunkach inwestycyjnych najlepiej sprawdza się płyta do izolacji wewnętrznej Koolterm K17 firmy Kingspan Insulation. Projekt realizacji opracowało biuro LINEA-PROJEKT Krystyna Piecuch. Nagroda firmy Kingspan Insulation została przyznana w kategorii: „Projekt przygotowany do realizacji z zastosowaniem produktów Kingspan-Kooltherm”.**

## Trudne losy obiektu

Dom Wypoczynkowy dla Pielgrzymów w Głuchołazach wchodzi w skład zespołu obiektów wybudowanego w 1882 r. jako zakład wodolecznicy „Ferdinansbad”. Został on wzniesiony w stylu szwajcarskiej architektury uzdrowskiej. Druga połowa XIX w. to czas rozkwitu wodolecznictwa i budowa zakładów leczniczych, m.in. w Głuchołazach.

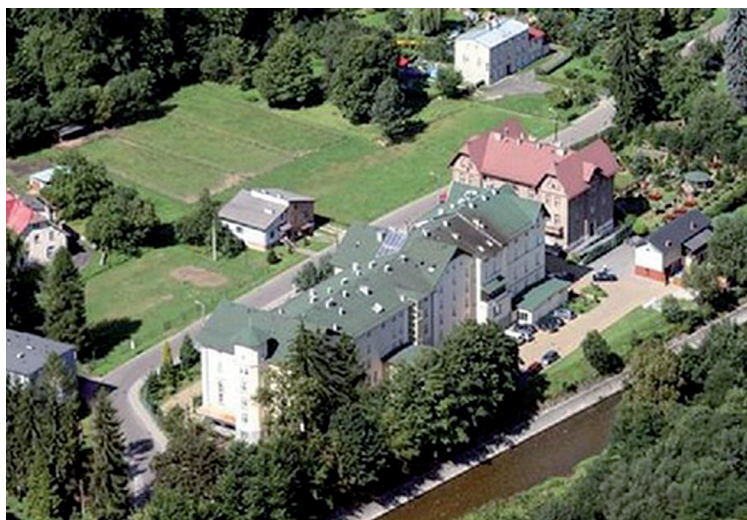
Podstawowa metoda kuracji stosowanej w zespole nawiązywała do sposobów leczenia opracowanych przez ks. Sebastiana Kneippa i Vincenza Priessnitza.

Budynki wyposażono bardzo komfortowo jak na owe czasy, a więc w elektryczność i centralne ogrzewanie. Łazienki miały instalację wodno-kanalizacyjną. Po kolejnych powodziach i po I wojnie światowej, w trakcie której budynek był wykorzystywany jako szpital wojskowy, został on zrujnowany i zamknięty. Nowy właściciel, Zgromadzenie Sióstr św. Elżbiety, zaadoptował budynki na przyklasztorną Szkołę Gospodarstwa Domowego dla dziewcząt. Po II wojnie światowej zakon przeniesiono do budynku, który jest obecnie przebudowywany, a w budynku głównym zorganizowano internat dla sierot i półsierot, a następnie Szkołę Przystosowania Przemysłowego. Kolejnym użytkownikiem była Centrala Rolniczych Spółdzielni Samopomoc Chłopska i Zielone Szkoły Katowickiego Urzędu Wojewódzkiego. Prawowity właściciel, elżbietanki, po odzyskaniu własności w latach 90. ubiegłego wieku zgromadził materiały budowlane do remontu. W trakcie powodzi z 1997 roku wyniki tych starań uległy jednak zniszczeniu podczas powodzi. Zrujnowane budynki klasztoru elżbietanki przekazały Caritas Diecezji Opolskiej.

## Przebudowa w kilku etapach

Po przejęciu obiektu Caritas dokonał przebudowy budynku głównego. Budynek klasztorny, zwany ogrodowym, czeka obecnie

Lokalizacja budynku nr 76 przy ul. gen. Andersa w Głuchołazach – widok od rzeki Białej Głuchołaskiej



na remont. Konstrukcja budynku w momencie przygotowania projektu przebudowy była w dobrym stanie technicznym.

Został on zbudowany w technologii tradycyjnej. Ściany nośne zewnętrzne o różnych grubościach, od 82 do 29 cm, zostały wymurowane z cegły ceramicznej na zaprawie cementowo-wapiennej. W latach 70. XX wieku elewację pokryto tynkiem cementowym z gruboziarnistym kruszywem. Ściany wewnętrzne nośne i działowe powstały również z cegły ceramicznej. Do wnętrza zastosowano tynki wapienne i wapienno-cementowe.

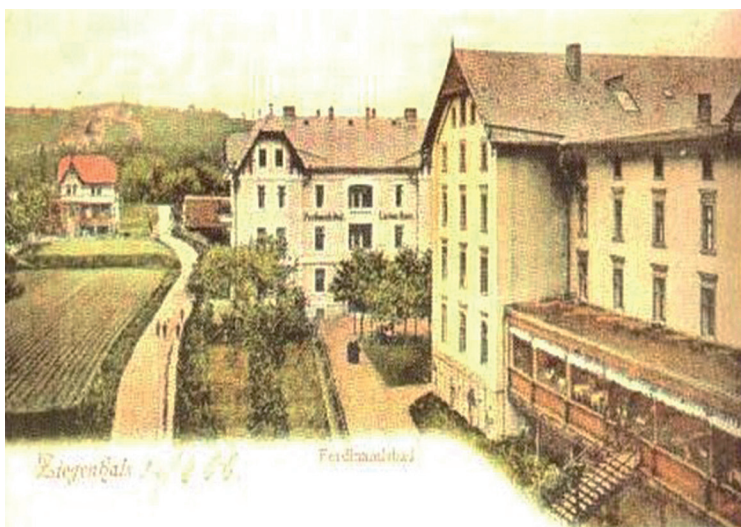
### Projekt prac remontowych

Zakres remontu obejmie termomodernizację budynku w zakresie wymiany stolarki okiennej, ocieplenia ścian wewnętrznych i stropu ostatniej kondygnacji. Zamontowany powinien być także system zarządzania energią.

Do realizacji prac konieczne będzie całkowite skucie gruboziarnistego tynku cementowego wykonanego w okresie powojennym. Przed przystąpieniem do termomodernizacji budynku, w części zewnętrznej balkonów i ścian loggi muszą też być naprawione wszystkie uszkodzenia powstałe w wyniku długotrwałej eksploatacji.

W 2017 roku została wykonana dokumentacja techniczna termomodernizacji z wykonaniem ocieplenia elewacji od strony zewnętrznej, na którą uzyskano pozytywną opinię i decyzję Opolskiego Wojewódzkiego Konserwatora Zabytków. Budynek znajduje się bowiem pod ścisłą ochroną konserwatorską (wpis do rejestru zabytków woj. opolskiego). Inwestor nie podjął jednak prac realizacyjnych.

Elementy elewacji ocieplane od wewnątrz powinny zostać zaizolowane płytą Kooltherm K5 z wielowarstwową okładziną



Budynki zdrojowe „Ferdinandsbad” w Głuchołazach

włókna szklanego, klejoną bezpośrednio do ścian metodą bezspoinową z siatką zatopioną w tynku. Grubość płyt dobrano do obecnie wymaganych warunków izolacyjności termicznej ścian w zależności od ich grubości. W związku z koniecznością uzyskania nowego pozwolenia na budowę, wykonano nową



Budynek Domu wycieczkowego (w głębi) po powodzi w 1997 roku



Zdjęcie budynku klasztorowego zwanego ogrodowym przed 1945 rokiem



