

Ceramiczny detal średniowiecznej katedry w Gorzowie Wielkopolskim

Dawny kościół parafialny a obecnie katedra pw. Najświętszej Marii Panny w Gorzowie Wielkopolskim to jeden z najważniejszych przykładów XIII-wiecznej, ceglanej architektury sakralnej w diecezji lubuskiej. O randze średniowiecznej architektury katedry świadczą również bogaty ceramiczny detal. Prowadzone tu obecnie prace rewaloryzacyjne wymagają konserwacji, uzupełnień i odtworzenia szeregu ceramicznych elementów wystroju elewacji i wnętrza.

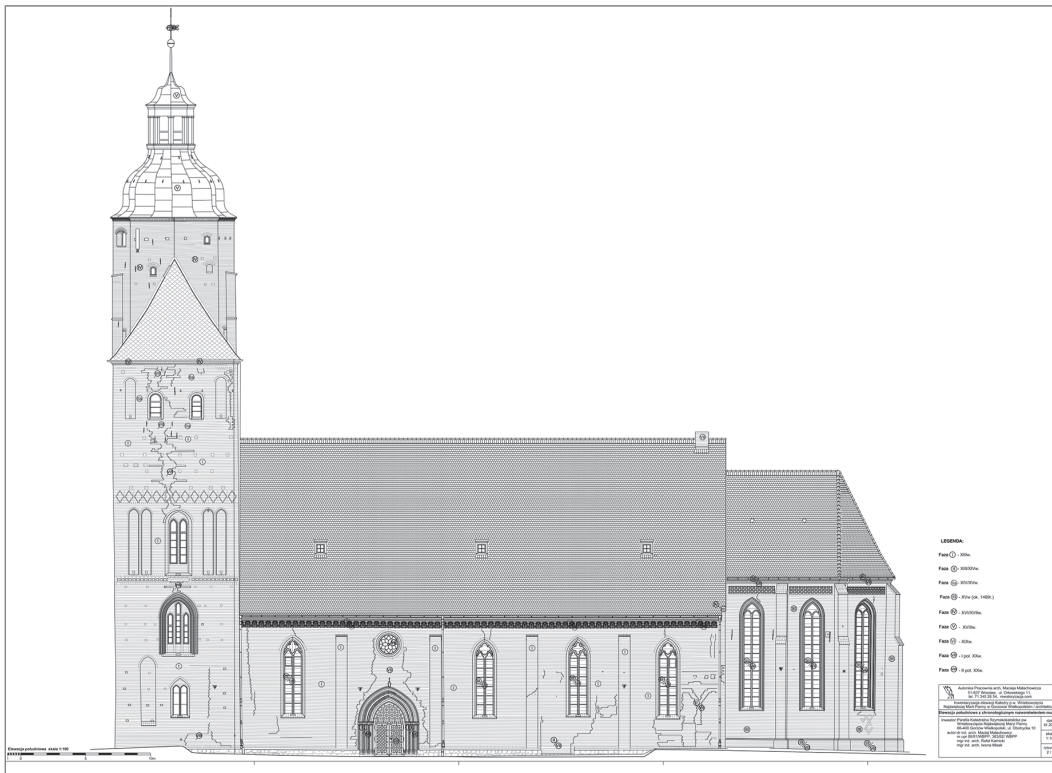
W trakcie prac przygotowawczych do projektu konserwacji oraz remontu wnętrza i elewacji kościoła katedralnego w Gorzowie Wielkopolskim przeprowadzone zostały badania i rozwarstwienie chronologiczne poszczególnych partii architektonicznych budowli. W trakcie tych prac, prowadzonych bez naruszania stanu obiektu, dokonano również analizy ceramicznego detalu. Prace badawczo-analityczne zostały przeprowadzone przez zespół autorski M. Małachowicz, R. Karnicki. Na tym etapie zostały również przeprowadzone badania konserwatorskie, którym towarzyszyły odkrywki tynków oraz badania georadarowe

katedry. Rozwarstwienia zostały naniesione na opracowanych dla potrzeb projektowych rysunkach inwentaryzacyjnych. Wyniki rozpoznania architektonicznego i konserwatorskiego stanowiły podstawę do sformułowania programu prac budowlano-konserwatorskich.

Akt lokacji miasta Gorzowa nastąpił w 1257 roku. Dopiero po tej dacie mógł być wzniesiony obecny kościół. Najstarsze zachowane wzmianki pisemne związane z istnieniem kościoła dotyczą probostwa w Gorzowie (1297 r.) oraz przeniesienia patronatu nad gorzowskim kościołem na kolegiatę w Myśliborzu (1298 r.). Opis architektury kościoła przedstawił



Katedra pw. Najświętszej Marii Panny w Gorzowie Wielkopolskim.
Fot.: T. Nieruchalski



Elewacja południowa (rozwarstwienie murów naniesione na projekt rewaloryzacji). Oprac.: M. Małachowicz, R. Karnicki

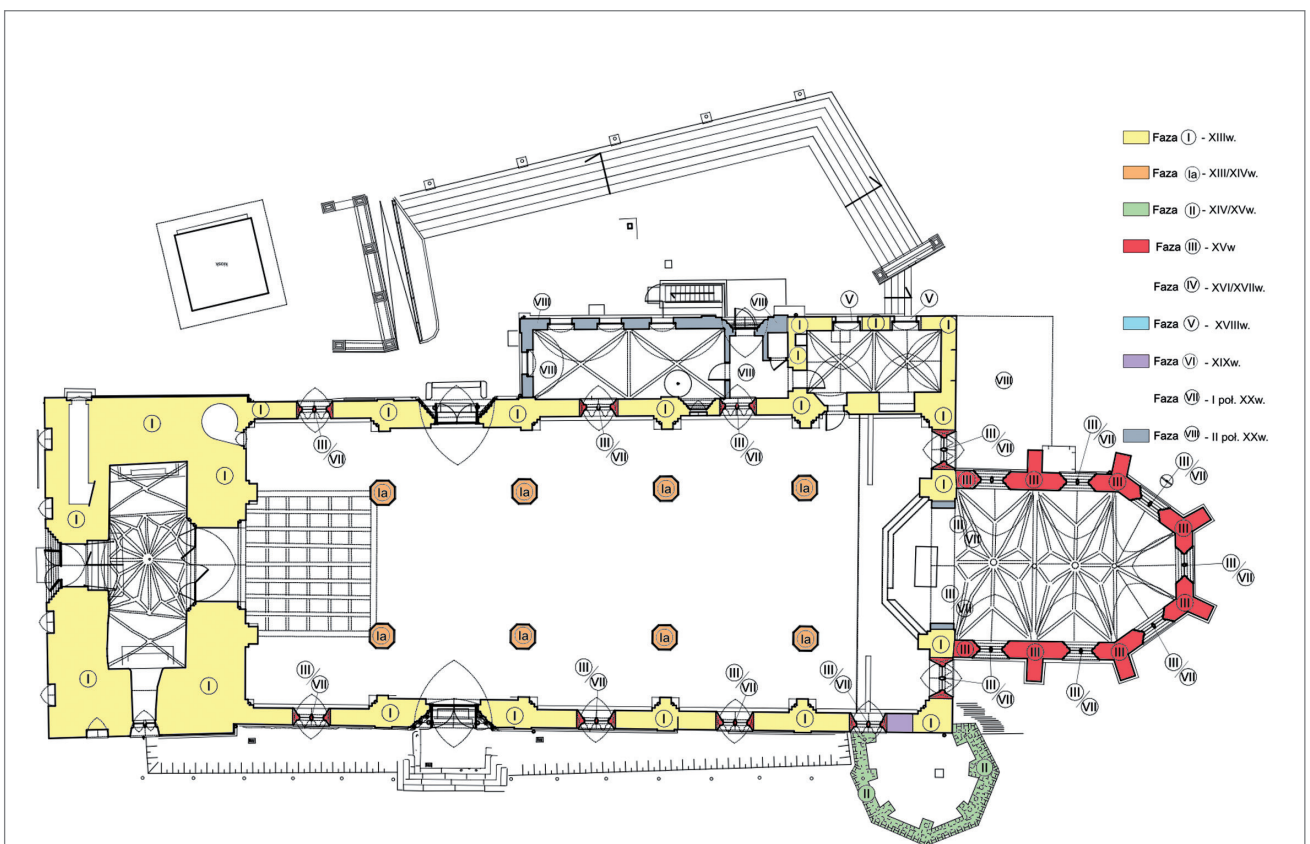
po raz pierwszy, w 1895 r., R. Bergau¹. Uznał on kościół za późnogotycką budowlę z XV wieku. W 1925 roku G. König ustalił czas powstania korpusu kościoła na XIII w. Według jego hipotezy pierwsza budowla sakralna powstała jako romańska bazylika, którą jeszcze

w XIII wieku przekształcono na pozbawioną prezbiterium, pseudobazylikową halę². Obaj badacze pozostawili rysunki inwentaryzacyjne licznych ceramicznych detali wystroju średniowiecznej świątyni. Dla potrzeb prac remontowo-konserwatorskich w 2013 r. zostały

¹ R. Bergau, *Inventar der Bau und Kunstdenkmale in der Provinz Brandenburg*, Berlin, 1885, s. 476–477.

² G. König, *Die Pfarrkirche St. Marien in Landsberg a.W.*, Landsberg, 1925.

Rzut z chronologicznym rozwarstwieniem murów. Oprac.: M. Małachowicz, R. Karnicki





Przykłady ceramicznych detali architektonicznych.
Fot.: M. Małachowicz

przeprowadzone uzupełniające badania architektoniczne. Podsumowaniem tych badań był też artykuł mojego autorstwa z 2014 roku³. Wnioski wynikające z tych obserwacji częściowo pokrywały się z wcześniejszymi ustaleniami. Nowe ustalenia pozwoliły jednak na nieco odmienną interpretację zachowanych relikwów oraz na przedstawienie nowych hipotez, możliwych do wyjaśnienia w toku przygotowywanych prac rewaloryzacyjnych.

W murach gorzowskiej katedry można wydzielić cztery średniowieczne fazy prac budowlanych z okresu od połowy XIII w. do schyłku średniowiecza.

Faza I A – XIII wiek, po 1257 r. W tym czasie rozpoczęta została budowa (być może niedokończona) kościoła parafialnego nowo lokowanego miasta Gorzowa. Świątynia miała mieć formę późnoromańskiej, ceglanej, trójnawowej bazyliki, o wnętrzu przekrytym stropem drewnianym, z zachodnim masywem wieżowym (westwerkiem) i niewielkim, prostokątnym aneksem zakrystii od strony północnej. Reliktami tej fazy są zewnętrzne mury obwodowe korpusu, dolne partie murów masywu wieżowego, mury dolnej kondygnacji zakrystii oraz nikiel ślady prawdopodobnie rozebranego muru prezbiterium nieznacznie

przesuniętego w stosunku do murów obecnego prezbiterium z III fazy⁴. Mury zostały wykonane z gotyckich cegieł palcówek ułożonych w wątku dwuwozówkowym. Boczne ściany zewnętrzne korpusu podzielono obustronnie czterema prostokątnymi, ceglаныmi lizenami, na których na zewnątrz zachowały się relikty glazury. Wewnętrzne lizeny, flankowane przez ceramiczne wałki służek, sugerują pierwotny zamiar wprowadzenia poprzecznych arkad i przesklepienia bocznych naw. Brak zwieńczenia pilastrów i służek sugeruje przerwanie tych prac lub ich rozbiórkę. Na uwagę zasługuje też zróżnicowany kształt ceramicznych służek. W czterech narożnikach korpusu służki zaopatrzone w tokańskie bazy mają kształt wałka. Pozostałe służki, pozbawione baz, mają wykrój migdałowy. Prezbiterium mogło być oddzielone podwójną arkadą łuku tęczowego⁵. W obrębie korpusu kościoła zachował się bogaty ceramiczny detal z faz IA i IB w postaci ceramicznych dekoracyjnych fryzów złożonych z pasów prostokątnych płyt we wnętrzu oraz na ścianach

⁴ Zachowane relikty tego muru zostały w 2013 r. odkryte na strychu ponad prezbiterium. Nie można jednak wykluczyć istnienia kościoła pozbawionego prezbiterium.

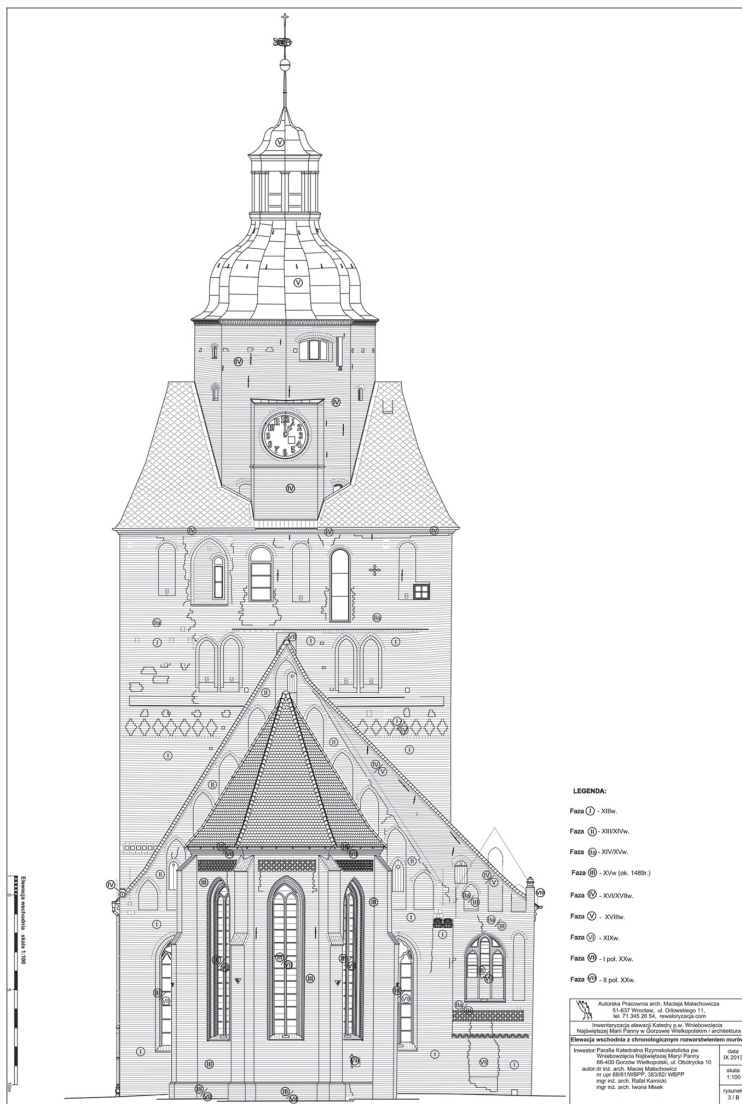
⁵ Relikty podwójnego łuku widoczne są na zdjęciach archiwalnych jako obustronne łukowate podcięcia XV-wiecznego łuku tęczowego, nadbudowanego w fazie III.

³ M. Małachowicz, *Rozpoznanie architektoniczne katedry pod wezwaniem Najświętszej Marii Panny w Gorzowie Wielkopolskim*, Zielona Góra 2014.

obwodowych korpusu. Na zewnątrz fryz występuje w postaci bogatych, dekoracyjnych arkadek umieszczonych pod gzymszem wieńczącym ściany: północną i południową, a także na fragmencie ściany wschodniej (narożnik płn.-wsch.). Nieco skromniejszy fryz arkadkowy zachował się również na wschodniej ścianie zakrystii. Uzupełnienie wystroju kościoła z fazy I stanowią trzy ceramiczne, ostrołuczne uskokowe i kolumnowe portale w elewacjach południowej i północnej. Ponad dwoma portalami znajdowały się doświetlające nawy boczne, okna – okulusy. Na ścianie północnej prezbiterium zachowały się, wtórnie wmurowane, trójkątne, terakotowe płytki posadzkowe. Płytki te związane są z fazą IA lub IB. Podobne ceramiczne posadzki, złożone z trójkątnych płytek zachowały się w Stargardzie Szczecińskim. Odnaleziona została również pojedyncza, terakotowa, kwadratowa płytka o wymiarach 18,5/18,5/4,8 cm.

Faza IB koniec XIII w. – początek XIV w. Nastąpiła zmiana koncepcji projektowej kościoła lub jego przebudowa na trójnawową pseudobazylikę, przykrytą dwuspadowym dachem. Zakończono prace przy prostokątnej wieży zachodniej. Wnętrza korpusu uzyskały sklepienia wsparte na ośmiobocznych filarach wewnętrznych, z ceramicznymi profilami baz i głowic, połączonych ostrołuczными arkadami. Pilastry – gurdy z fazy IA na ścianach obwodowych nie otrzymały głowic z wyjątkiem dwóch pilastrów ściany wschodniej, gdzie widoczny jest styk pomiędzy tymi dwoma fazami. Wschodnia ściana trójnawowego korpusu została zwieńczona trójkątnym szczytem dekorowanym jedenastoma ostrołuczными, tynkowanymi wnękami (na publikowanych rekonstrukcjach zwieńczenie szczytu wschodniego przedstawiane jest jako uskokowe)⁶. Lico elewacji, dekorowanych ostrołuczными wnękami wykonano w wątku dwuwozówkowym z regularnie rozmieszczonymi zendrówkami). Z fazy II lub III może pochodzić sklepienie zakrystii. Detal ceramiczny fazy IB reprezentują dekoracyjne głowice i wsporniki potrójnych konsoli sklepiennych w nawie głównej oraz profile cokołu i głowic kolumn i „karbowane” kształtki żebrowe w nawach bocznych korpusu kościoła.

Faza II – II poł. XIV w. – I poł. XV w. Zrealizowane zostały zewnętrzne aneksy kapliczne, gotycka nadbudowa zakrystii oraz nadbudowa lub przebudowa ostatniej prostokątnej kondygnacji wieży. Z fazą II lub III należy też wiązać powiększenie okien korpusu. W okresie tym nastąpiła zmiana wątku lica na jednowozówkowy z regularnie rozmieszczonymi zendrówkami. Północna elewacja nadbudowanej



zakrystii posiada w połowie wysokości wykonany z kształtek ceramiczny fryz kratowy, analogiczny do fryzu w prezbiterium. Zakrystię zwieńczono od wschodu i zachodu trójkątnymi szczytami, posiadającymi po 3 ostrołuczne wnęki. Nadbudowana w tym czasie część wieży posiada wątek jednowozówkowy (zmieszany z dwuwozówkowym – prawdopodobnie w partiach przelicowanych). Do wykonania ceramicznego czworolistnego fryzu w dolnej partii wieży użyto kształtek odmiennych od występujących we fryzie kratowym zakrystii i prezbiterium.

Faza III – koniec XV w. – (ok. 1489 r.) W tym czasie nastąpiła budowa nowego

Elewacja wschodnia (rozwarstwienie murów naniesione na projekt rewaloryzacji).
 Oprac.: M. Małachowicz, R. Karnicki

Zmagazynowane w wieży katedry detale ceramiczne wykonane dla potrzeb prac rekonstrukcyjnych w latach 1935–36.
 Fot.: M. Małachowicz



⁶ König G., 1925.



pięciobocznego prezbiterium o przesklepionym wnętrzu, wzmocnionego sześcioma uskokowymi skarpami oraz z podwyższonym, ostrołuczny łękiem tęczowym, wymurowanym w ścianie wschodniej korpusu. Prawdopodobnie w tej fazie powstało również sklepienie kruchty wieżowej. Lico ceglano-muru prezbiterium wykonano z cegły gotyckiej ułożonej w wążku jednowozówkowym, z regularnie rozmieszczonymi zendrówkami, a w części południowo-wschodniej ściany i wschodnich skarpach z zachowaną dekoracją zendrówkową o układzie sieciowym. Elewacje prezbiterium wieńczy ceramiczny fryz kratowy z tynkowanym wypełnieniem blend, analogiczny do zachowanego na elewacji zakrystii. Na płn. elewacji zewnętrznej zachowały się oryginalne ceramiczne kształtki XV-wiecznego zwieńczenia cokołu.

Pierwsze prace regotycyzacyjne i konserwatorskie rozpoczęte zostały już w XIX w. Prace remontowe we wnętrzu wykonano w 1821 r. Rozebrano również przybudówki od strony południowej oraz kaplicę św. Urbana. Kolejne

prace przeprowadzono w latach 1823–26. W tym okresie wykonany został m.in. remont elewacji wieży. W 1890 r. rozebrano pozostałe kramy i przybudówki. Rozpoczęto reperację ceglano-muru elewacji oraz wejść i otworów okiennych. Konieczność odtworzenia detali ceramicznych pojawiła się po raz pierwszy w latach 30. XX w. W latach 1935–36 przeprowadzono gruntowny remont elewacji kościoła z reperacją ceglano-muru oraz wymianą lub rekonstrukcją większości kształtek portali, okien i fryzów⁷.

Całkowicie wymieniono m.in. kształtki portalu zachodniego i fryzu elewacji południowej. Zrekonstruowano również okulusy nad wejściami w elewacjach bocznych. W 1946 r. odsłonięto portal południowy. Zrekonstruowane zostały również uszkodzone, ceramiczne profile portalu. W latach 1989–1991 dobudowana została, według projektu Jana Tajchmana,

⁷ W pomieszczeniach wieży zachował się zdeponowany zapas odtworzonych dekoracyjnych detali ceramicznych





Odtwarzane detale i kształtki ceramiczne.
Fot.: T. Nieruchalski

nowa zakrycia o formach neogotyckich. W zakryciii wykorzystane zostały detale ceramiczne wzorowane na zachowanych w katedrze. Do 1995 r. przeprowadzono renowację ceglanoego lica elewacji wież, rezygnując z tynków w blendach wnęk. W 2013 r. rozpoczęte zostały przygotowania badawcze i projektowe dla potrzeb kolejnego etapu prac konserwatorskich i rewaloryzacyjnych⁸. Wieża katedry spłonęła 1 lipca 2017 r. To dramatyczne wydarzenie opóźniło i zmieniło zakres i kolejność prac budowlano-konserwatorskich. Obecne prace konserwatorskie katedry zostały rozpoczęte w 2019 r. Zakres prowadzonych prac konserwatorskich objął ceglany wystrój elewacji.

Dla potrzeb remontu niezbędne było wykonanie całego zestawu cegieł o zróżnicowanych wymiarach oraz kształtek ceramicznych. Wzory dla odtwarzanej ceramiki zostały pozyskane zarówno wśród oryginalnych kształtek,

jak i ceramicznych kopii wykonanych w latach 30. XX w.

Dla odtwarzanych elementów ceramicznych ustalono niezbędne parametry techniczne, m.in. wytrzymałość i mrozoodporność, ale również kolor i fakturę jak najbardziej zbliżone do historycznej. Wykorzystane w pracach konserwatorskich kształtki ceramiczne powstały w Fabryce Ceramiki Budowlanej Sp. z o.o., którą na obiektach zabytkowych reprezentuje **Heritage Roof Tiles Sp z o.o.**, specjalizująca się w realizacji indywidualnych, ręcznie wykonywanych detali ceramicznych. Firma istnieje od 1989 r.

Aby uzyskać zróżnicowany kolor i fakturę, odtwarzane kształtki zostały wypalone w opalonym węglem, XIX wieczny piecu Hoffmanowskim. Formowanie i wypał odbywały się w odremontowanej przez firmę zabytkowej cegielni „Budy” w Ostrzeszowie.

⁸ Realizowany obecnie projekt rewaloryzacji wnętrza i elewacji katedry autorstwa Macieja Małachowicza i Rafała Karnickiego został wykonany w latach 2013–14.

dr inż. arch. Maciej Małachowicz

Wydział Architektury Politechniki Wrocławskiej

Nowe kształtki uzupełniające gzyms wieńczący ceglana partię wieży zachodniej.
Fot.: M. Małachowicz

